

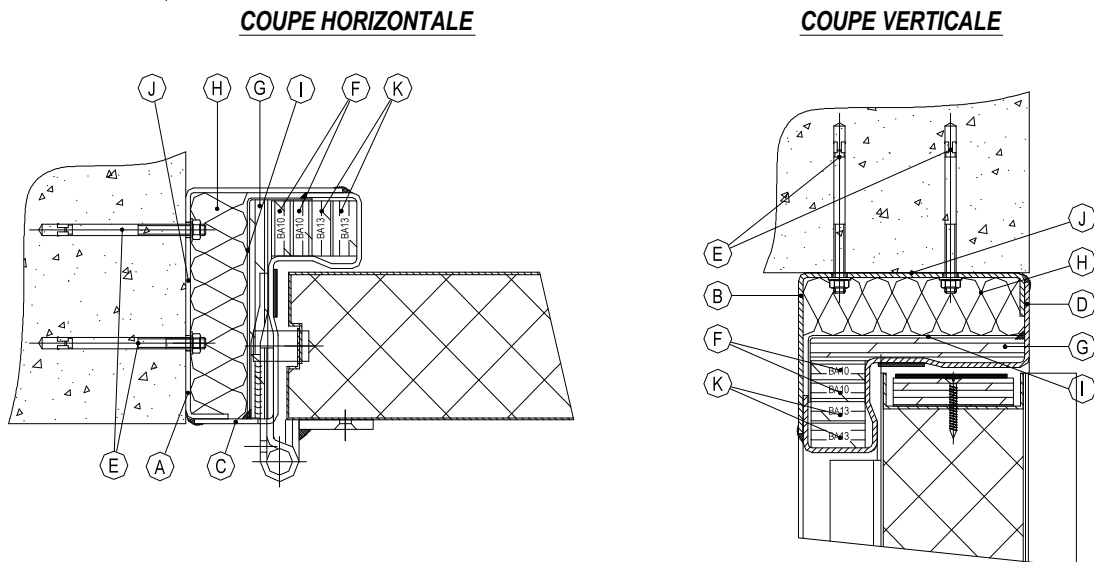
Tél : 02.32.68.37.37  
Fax : 02.32.49.47.44

# **NOTICE DE MONTAGE**

## **DU BATI TUBULAIRE**

**Pour PORTE BATTANTE**  
**De TYPE 2B06XD**

## **1° RECAPITULATIF DES ELEMENTS**



[FIG.1-A.dwg](#)

- REP A** : montants profil de réception Dim. : 23x122x85 Ep. 25/10 ( Qté. 2 )
- REP B** : traverse profil de réception Dim. : 23x122x85 Ep. 25/10 ( Qté. 1 )
- REP C** : montants bâti Dim. : 45x82 ( avec soyage de 25x2.5)x45 ( avec soyage de 18.5x4 )x40x30 avec Ep. 25/10 ( Qté. 2 )
- REP D** : traverse bâti Dim. : 45x82 ( avec soyage de 25x2.5)x45 ( avec soyage de 18.5x4 )x40x30 avec Ep. 25/10 ( Qté. 1 )
- REP E** : goujons à expansion M6x80
- REP F** : isolant bâti Dim. : 29x10 ( Qté. 2x3 )
- REP G** : isolant bâti Dim. : 114x10 ( Qté. 1x3 )
- REP H** : isolant bâti ( laine de roche )
- REP I** : cavalier de maintien pour isolants Dim. 35x116 Lg. 30mm Ep. 12/10
- REP J** : joint mastic « LORIENT »
- REP K** : isolant bâti Dim. : 29x13 ( Qté. 2x3 )

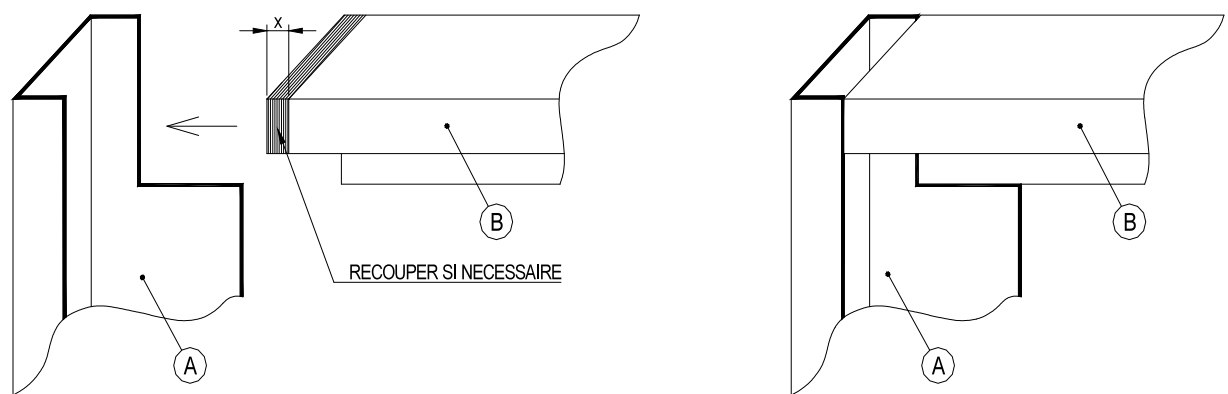
## **2° MISE EN ŒUVRE DU BATI**

- 1° Répertorier et repérer les différentes pièces décrites ci-dessus.
- 2° Relever les dimensions réelles de la baie libre.
- 3° Présenter chaque montant du profil de réception **REP A** sur les côtés de la baie ; Les mettre à longueur si nécessaire en les recoupant à la base ( le haut étant grugé pour recevoir la traverse du profil de réception ).
- 4° Contre-percer à travers les perçages existants du profil de réception **REP A** avec un foret  $\varnothing 6$ mm.

5° Appliquer un cordon de mastic « LORIENT » au dos du profil de réception **REP A** ( dans l'axe ), afin d'assurer l'étanchéité avec le gros oeuvre.

6° Mettre en place les goujons à expansion **REP E** ( non fournis ).

7° Présenter la traverse du profil de réception **REP B** en l'ajustant par rapport aux 2 montants **REP A** précédemment mis en place ; La mettre à longueur si nécessaire en la recoupant ( VOIR FIG.2 ).



[FIG.2.dwg](#)

8° Contre-percer à travers les perçages existants du profil de réception **REP B** avec un foret  $\varnothing 6\text{mm}$ .

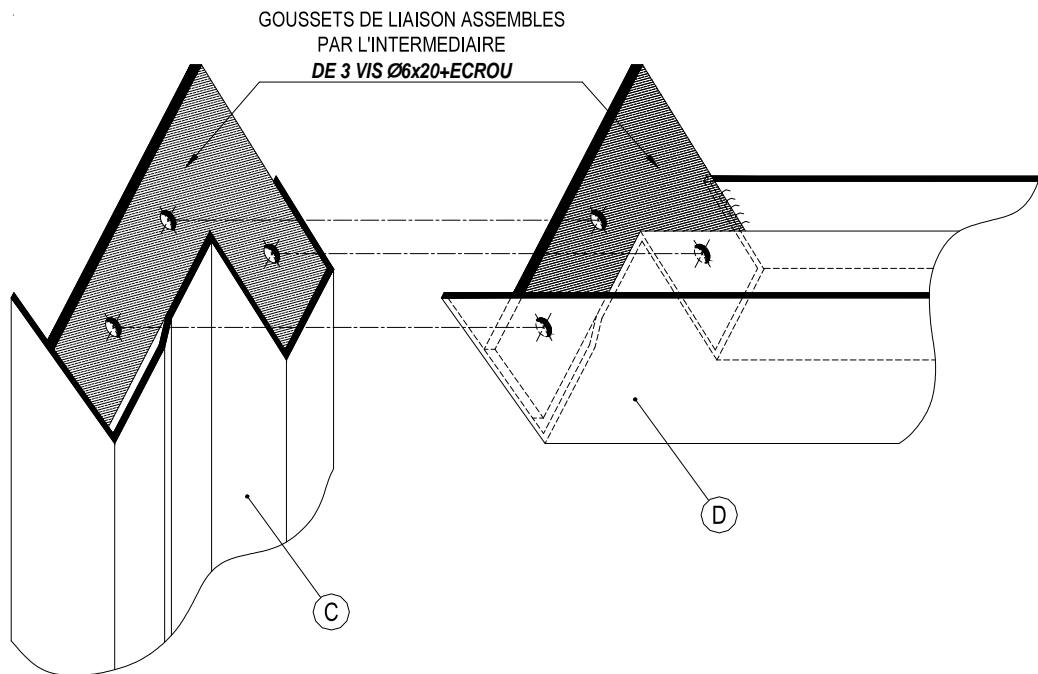
9° Appliquer un cordon de mastic « LORIENT » au dos du profil de réception **REP B** ( dans l'axe ), afin d'assurer l'étanchéité avec le gros oeuvre.

10° Mettre en place les goujons à expansion **REP E**.

11° Mettre de niveau l'ensemble **REP A+B**, puis serrer les écrous des goujons.

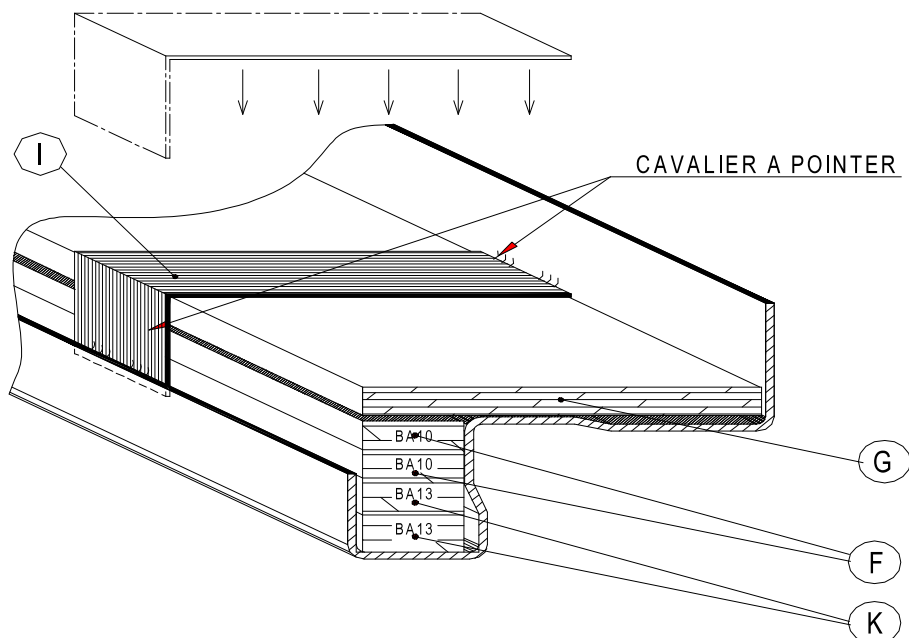
12° Suivant les dimensions, le bâti **REP C+D** est ou n'est pas assemblé. Si ce dernier est en 3 parties démontées, assembler les montants **REP C** avec la traverse **REP D** par l'intermédiaire des goussets de liaison soudés à l'intérieur de ces derniers, et à l'aide de vis  $\varnothing 6 \times 20$  fournies avec l'ensemble ( VOIR FIG.3 ).

**NOTA : TOUJOURS ASSEMBLER LE BATI AU SOL ET NON DIRECTEMENT SUR LE PROFIL DE RECEPTION**



[FIG.3.dwg](#)

**13°** Dans le cas où les isolants **REP F**, **REP G** et **REP K** ne sont pas positionnés à l'intérieur du bâti, les mettre en place et positionner au pas de 1000mm, un cavalier **REP I** permettant ainsi le maintien des isolants lors de l'assemblage du bâti sur le profil de réception ( VOIR FIG.4 ).



[FIG.4-A.dwg](#)

**14°** Placer la laine de roche **REP H** sur le profil de réception.

**15°** Présenter le bâti avec ses isolants contre le profil de réception et mettre l'ensemble de niveau

**16°** Pointer le bâti sur le profil de réception, puis effectuer le montage des vantaux.

**17°** Contrôler la mise à niveau du bloc porte, puis procéder au soudage définitif du bâti sur le profil de réception par cordons de 50mm au pas de 250mm.

**18°** Contrôler le bon fonctionnement et la bonne tenue du bloc porte, et effectuer les derniers réglages ci-nécessaire.