

Tél : 02.32.68.37.37
Fax : 02.32.49.47.44

NOTICE DE MONTAGE

PORTE COULISSANTE ALIMENTAIRE

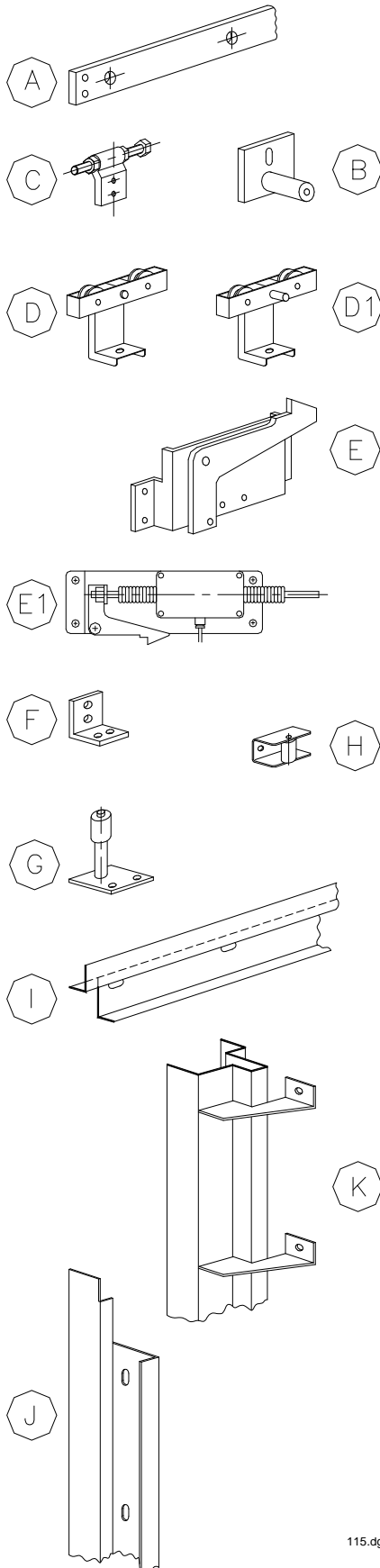
REF. 1C12 BIO

MONTAGE SUR LINTEAU

RAIL INCLINE

SOMMAIRE

Page 3	NOMENCLATURE
Page 4	PREAMBULE
Page 5	RECOMMANDATIONS IMPORTANTES
Page 6	MONTAGE DES SUSPENTES
Page 7	MONTAGE DES ETANCHEITES
Page 8	MONTAGE DES PANNEAUX
Page 10	MONTAGE DU VERROUILLAGE



NOMENCLATURE

- A. Rail incliné en plat inox. 60 x 10
- B. Support de rail mécano-soudé en acier inox.
- C. Butée de rail (avant et arrière) en acier inox.
- D. Chariot de roulement (2 par panneau) en acier inox.
- D1. Chariot de roulement avec doigt de verrouillage (dernier chariot sur panneau arrière)
- E. Verrouillage à fusible en acier inox
- E1. Verrouillage électromagnétique
- F. Equerre attache câble pour ligne fusible, en inox.
- G. Guide au sol coté extérieur, en inox. Avec galet Delrin
- H. Guide sur mur, en inox. Avec galet Delrin
- I. Etanchéité haute sur mur, en tôle inox. (extrémité grugée à monter coté butée de réception)
- J. Etanchéité verticale arrière, en tôle inox. pliée
- K. Butée de réception, en tôle inox avec contreventements
- L. Sachet de chevilles FBR M10 et M8 inox. (Hilti)
- M. Sachet de visserie inox. (pour montage accessoires)
- N. Sachet avec fusible à ampoule (Cothem)

PREAMBULE

PROCEDURE DE MISE EN OEUVRE D'ASSEMBLAGE ET DE MONTAGE **PORTES COULISSANTES ALIMENTAIRES**

1. Réception du support : Localisation et identification du support, vérification de conformité, structure, rectitude et dimensions.

NOTA :

Prévoir un ragréage si les déformations de planéité des murs sont supérieures aux normes d'usage du D.T.U. gros œuvre,

- 2.** Contrôle et vérification des composants en fonction de la nomenclature appropriée (Voir bordereau de livraison et notice de pose),
- 3.** Traçage des axes de fixation du rail et des étanchéités verticales et horizontale,
- 4.** Montage du rail et des étanchéités,
- 5.** Assemblage des panneaux de porte,
- 6.** Mise en place des chariots de roulement,
- 7.** Présentation et accrochage des panneaux,
- 8.** Pose des guides au sol,
- 9.** Réglage et mise au point (Pente, Vitesse),
- 10.** Implantation des organes de sécurité : (Verrouillage, contacts et asservissements),
- 11.** Vérification de manœuvre, de l'aspect, de la quincaillerie et du fonctionnement.

RECOMMANDATIONS IMPORTANTES

STOCKAGE

Pour conserver toutes leurs caractéristiques, nos fermetures doivent être stockées à plat, isolées par des intercalaires, dans des locaux à l'abri de l'humidité.
Respecter le conditionnement initial et ne pas gerber les palettes.

MONTAGE

Ne jamais monter les portes avec de la visserie ou des pièces en autre matière que l'acier inoxydable.

ENTRETIEN

Afin de maintenir les caractéristiques fonctionnelles de nos portes coupe-feu, il convient de procéder à une vérification périodique de la porte et des accessoires.

Notre Société peut assurer les vérifications et entretiens nécessaires sous la forme d'un contrat de maintenance à définir avec notre service Commercial.

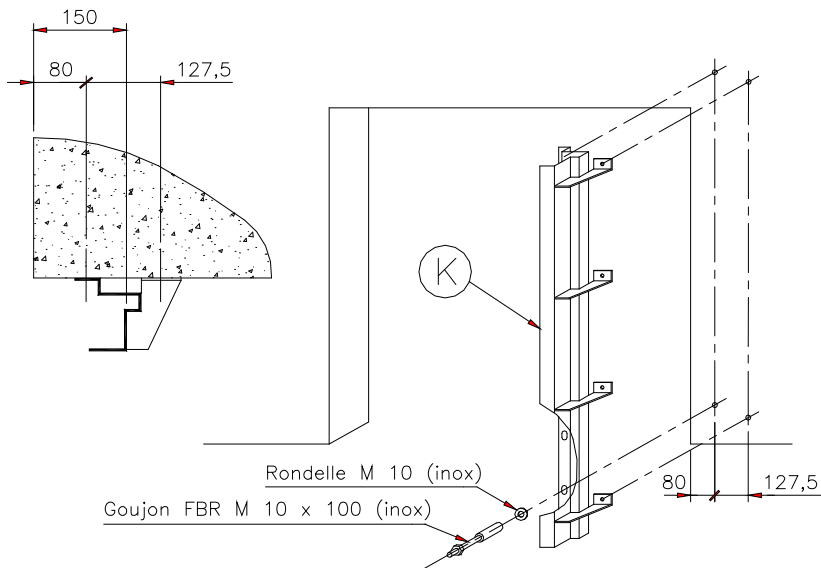
FIXATION

Pour les éléments de fixation entre le support et le « bloc porte », nous utiliserons des chevilles à expansion en matériau non fusible à moins de 800°C.

(l'usage des chevilles en plastique, en plomb, en bois, chimique, ... est donc à proscrire)

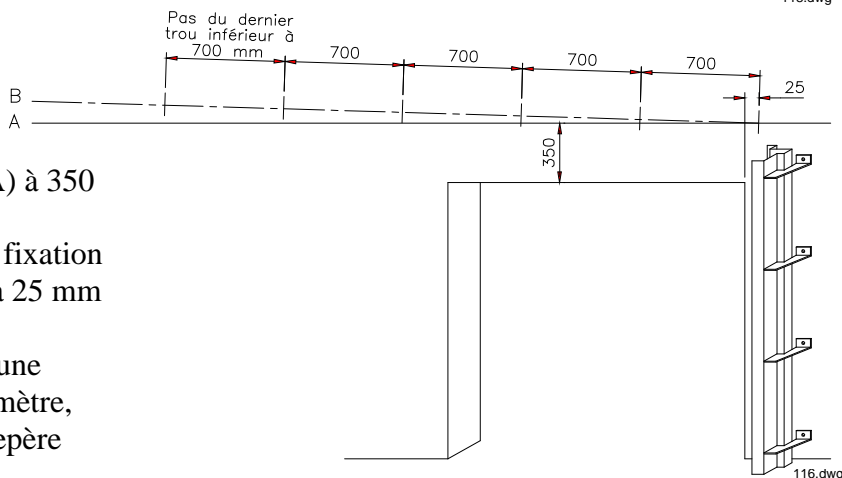
MONTAGE DES SUSPENTES

1.
 - a) Tracer un trait vertical à 80 mm du bord de la baie et un second à 127,5 mm du premier,
 - b) Présenter la butée (K) et contre-percer les trous de fixation dans l'axe des traits verticaux,
 - c) Fixer la butée avec les goujons à expansion en inox. M10 x 100.



118.dwg

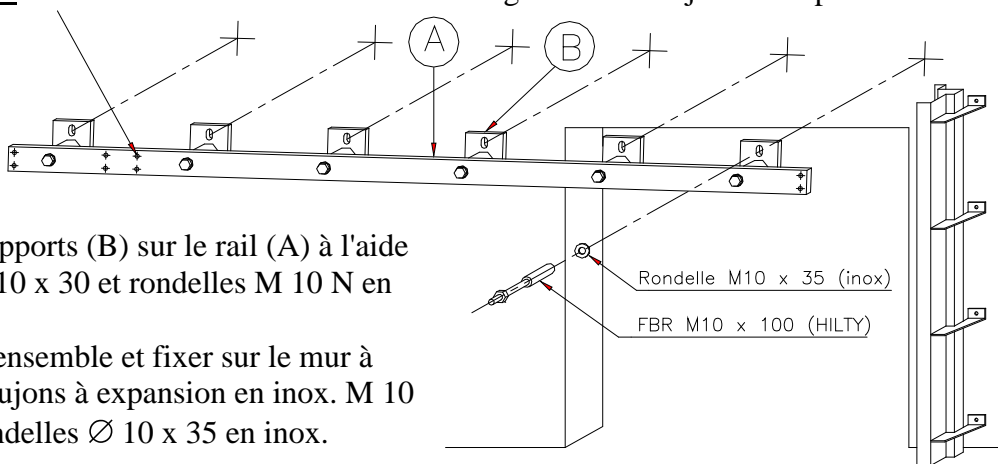
2.
 - a) Tracer un trait de niveau (A) à 350 mm du bas du linteau,
 - b) Tracer l'emplacement de la fixation du premier support de rail à 25 mm du bord de la baie,
 - c) A partir de ce point, tracer une droite de pente 1,5 cm par mètre,
 - d) Sur cette droite, tracer un repère tous les 700 mm.



116.dwg

IMPORTANT : Les 4 trous de fixation du verrouillage doivent toujours être placés coté refoulement.

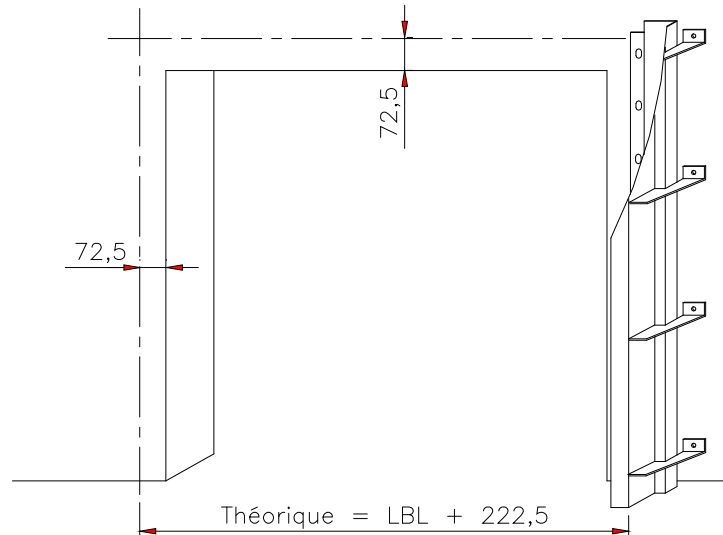
3.
 - a) Fixer les supports (B) sur le rail (A) à l'aide de vis HM 10 x 30 et rondelles M 10 N en inox.
 - b) Présenter l'ensemble et fixer sur le mur à l'aide de goujons à expansion en inox. M 10 x 100 et rondelles Ø 10 x 35 en inox.



117.dwg

MONTAGE DES ETANCHEITES

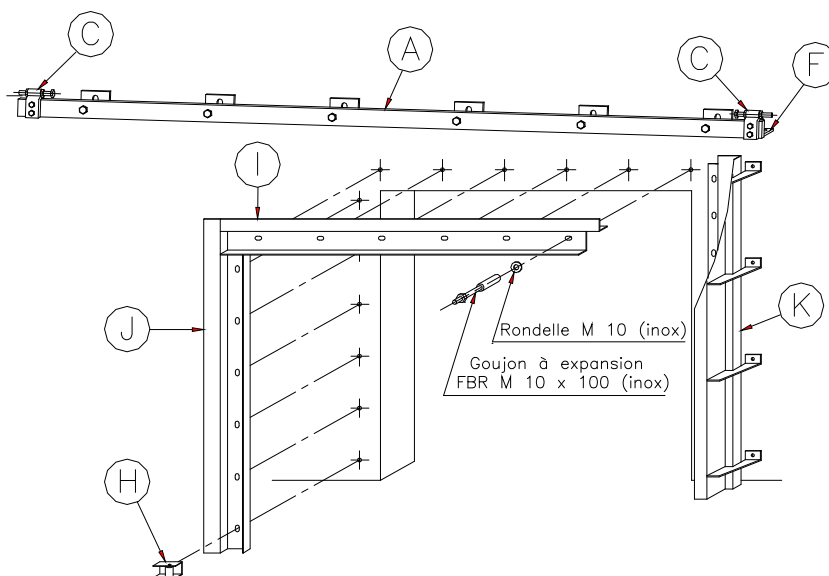
4. Tracer un trait de niveau à 72,5 mm du bas du linteau et un trait vertical à 72,5 mm du bord arrière de la baie.



120.dwg

5.

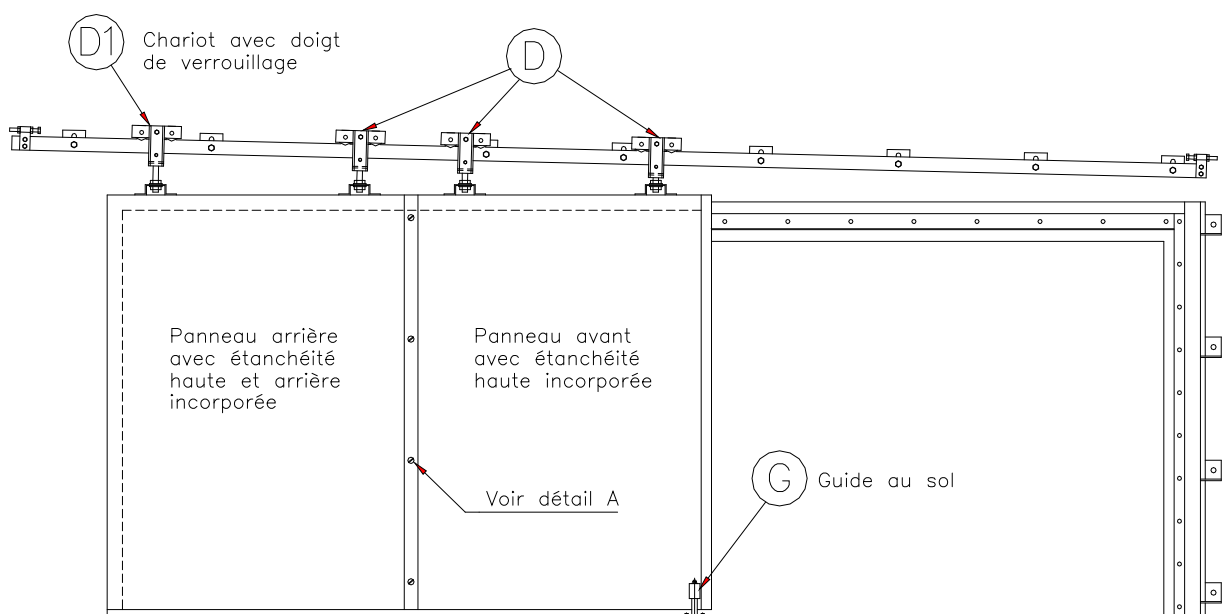
- Présenter l'étanchéité haute (I) sur le trait horizontal, l'extrémité grugée en appui sur la butée de réception (K). Contrepercer les trous de fixation et fixer l'étanchéité (I) à l'aide des goujons à expansion M 6 x 75 et rondelles M 10 x 36 en inox.
 - Monter l'étanchéité verticale arrière (J) de la même façon avec la partie grugée en concordance avec l'étanchéité (I).
 - Monter le guide sur mur (H) dans l'étanchéité verticale (J) en le fixant avec le dernier goujon M 8 de l'étanchéité verticale.
 - Monter les butées de rail avant et arrière (C), ainsi que l'équerre attache câble (F) qui se monte avec la butée de rail avant, sur la face du rail coté mur.
- L'ensemble est fixé par 2 vis HM 8 x 30 + écrou M 8 et rondelle \varnothing 8 x 18 en inox.

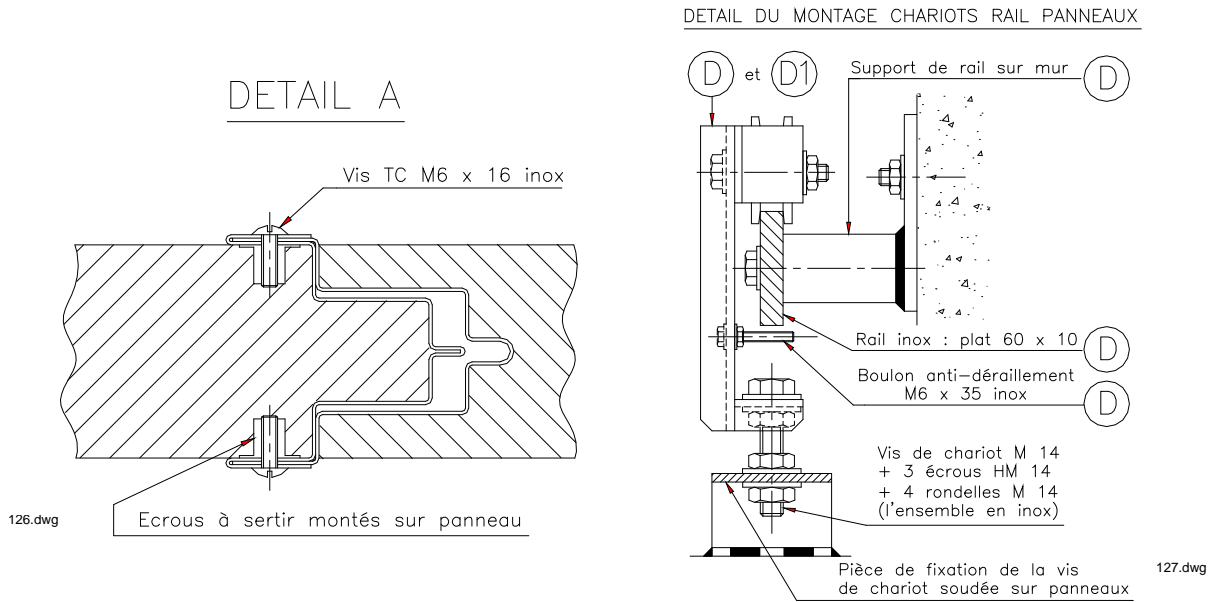


119.dwg

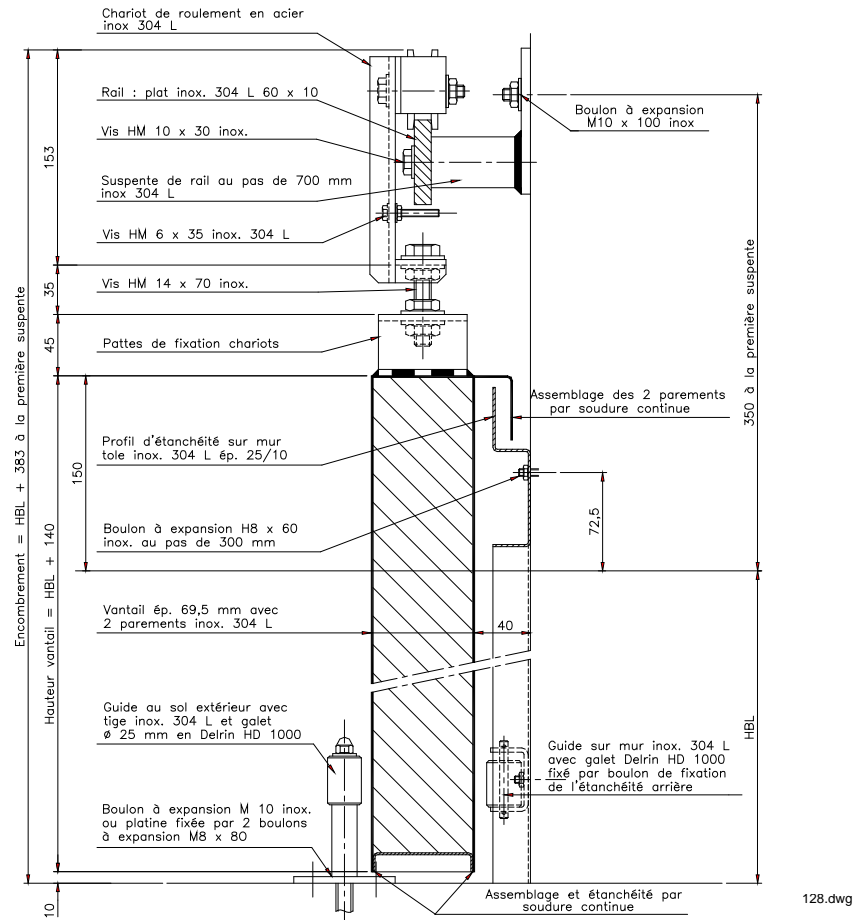
MONTAGE DES PANNEAUX (Voir détails Page 9)

6.
 - a) Mettre les panneaux debout le long du mur dans la partie refoulement.
 - b) Monter les vis anti-déraillement sur les crochets de chariot (vis HM 6 x 35 + contre-écrou HM 6 et rondelle M 6 N en inox.)
 - c) Présenter le chariot sur le vantail en l'engageant en même temps sur le rail. Fixer sans la serrer la vis du chariot sur la pièce de fixation du panneau. Le chariot (D1) porte le doigt de verrouillage. Soulever le panneau en serrant la vis de chariot pour que l'étanchéité coulisse dans l'étanchéité haute sur mur (I). Amener le premier panneau en contact avec la butée de réception. Régler le niveau en vous assurant qu'il porte sur toute la hauteur de la butée. Régler le jeu au sol (entre 8 et 13 mm).
 - d) Procéder de la même manière avec le, ou les panneaux suivants.
 - e) Engager le tenon avant du deuxième panneau dans la mortaise arrière du premier (voir détail A page 9).
 - f) Régler les panneaux à la même hauteur pour que les trous de fixation latéraux concordent.
 - g) Assembler les panneaux entre eux par vis TC M 6 x 16 à 6 pans creux en inox.
 - h) Fixer le guide au sol (G) à l'aide de 2 goujons à expansion M 8 en vous assurant que la jonction des panneaux passe avec un jeu de 5 mm.
 - i) Vérifier le bon fonctionnement de la porte et régler l'inclinaison du rail (A) en jouant sur la position des supports (B).





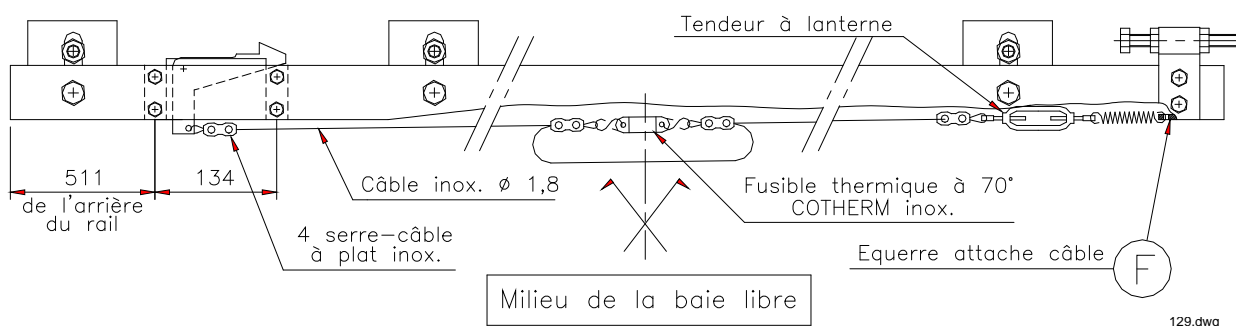
ENSEMBLE COUPE LATÉRALE



MONTAGE DU VERROUILLAGE

7. VERROUILLAGE FUSIBLE

- Monter le verrouillage (E) sur la face coté mur du rail et le fixer sur les 4 trous prévus à l'aide de vis HM 6 x 20 en inox., la biellette de verrouillage tournée vers le haut.
- Câbler l'ensemble suivant croquis ci-dessous en faisant une boucle au niveau du fusible. Fixer l'autre extrémité du câble au ressort de traction en inox., lui-même accroché à l'équerre (F).
- Amener le vantail en position ouvert et vérifier que la biellette maintient bien le vantail en position ouvert.



8. VERROUILLAGE ELECTROMAGNETIQUE

- Monter le verrouillage (E1) fixé sur le mur.
- Mettre le vantail en position ouvert, l'avant au nu arrière de la baie.
- Présenter le verrouillage (E1) sur le mur en faisant coïncider le crochet de la biellette avec le doigt de verrouillage fixé sur le dernier chariot (D1).
- Tracer la position des 4 trous de fixation.
- Fixer le verrouillage (E1) par 4 goujons à expansion M 8 x 75 en inox.
- Installer la ligne de fusible suivant croquis ci-dessous.
- Raccorder le câble électrique de la ventouse dans le boîtier en attente sur le mur en respectant les polarités.
- Vérifier le bon fonctionnement de l'ensemble.

